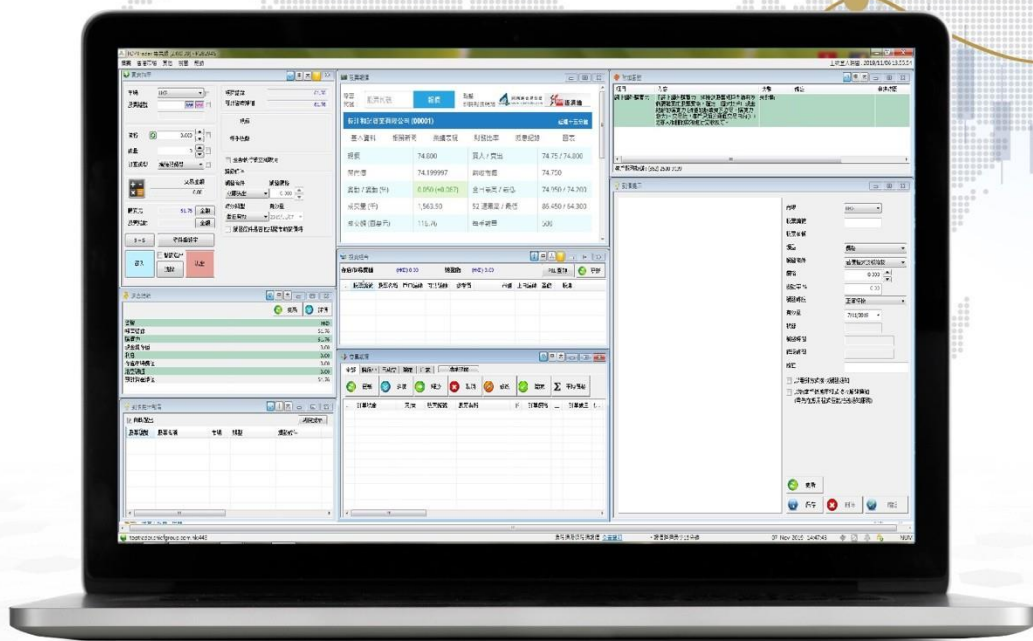




Top Trader Professional (專業下載版)

網上交易平台使用指南



目錄

平台優勢	P. 3-4
下載程序	P. 4
首次登入註冊流程	P. 5
忘記密碼	P. 5
常用視窗	P. 6-8
交易指示	P. 9-10
訂單狀況中的圖標含義	P. 12
「觸發條件交易指示」簡介	P. 13-14
快速匯入指示	P. 14
全數成交/立刻取消	P. 15
沽出碎股（港股）	P. 15
全額買入/沽出	P. 15
先買後沽/先沽後買（港股）	P. 16
暗盤交易流程	P. 16-17
滬股通/深股通注意事項	P. 18-20
滬股通/深股通交易須知	P. 20-21
環球市場	P. 22-23
美股交易須知	P. 23
新加坡股交易須知	P. 24
帳戶資料	P. 25
快速鍵設定	P. 25
現金提存	P. 26
交易記錄	P. 27
買賣指示記錄	P. 27
其他功能	P. 27
開通衍生產品交易功能	P. 28
致富自助通（網頁版）	P. 29
風險披露	P. 30

平台優勢

BMP 免費即時報價

Top Trader Professional 的交易指示(買入指示/沽出指示)及投資組合兩項功能均採用 BMP 基本市場報價提供現價讓投資者把握資訊，掌握投資先機。

先買後沽/先沽後買 (港股)

先買後沽(先沽後買)盤讓客戶同時設定買入及沽出同一隻證券的指示。當買入(沽出)指示於有效日期收市前全數成交，系統會按客戶設定之差價自動買入(沽出)。

客戶可設定循環買賣達最多三次

暗盤交易

使用暗盤交易系統可於上市前,即前一個交易日的 16:15 - 18:30 (全日市) / 14:15 - 16:30 (半日市) 率先交易新股。系統提供 5 檔免費即時串流報價，用戶只需要於 Top Trader Professional 發出指示，便可於暗盤交易場進行交易。

交易指示-市價盤

市價盤是在持續交易時段，即：前一個交易日的 09:30 - 12:00 及 13:00 - 16:00 以市場價格進價方式，助客戶迅速捕捉機會的交易指示，無須輸入價格。

市價盤無須輸入價格

網上額外購買力

「網上額外購買力」根據客戶股票帳戶內持有及將要購買的股票質素，釐定一個大於戶口現金結餘的購買力（持有的股票質素越高，購買力越大），讓客戶買入股票前，無需在戶口內準備全數股票價值之現金結餘，一按申請即可透過網上/手機進行買賣交易後，客戶須於兩個交易日內（T+2）存入相關的款項進行交收。



P&L 查詢

Top Trader Professional 的投資組合功能中設有盈虧查詢功能。系統替客戶即時計算指定日期內之收益，客戶可即時獲得全盤投資計劃中的資訊。最早可追溯至 2015 年 1 月。



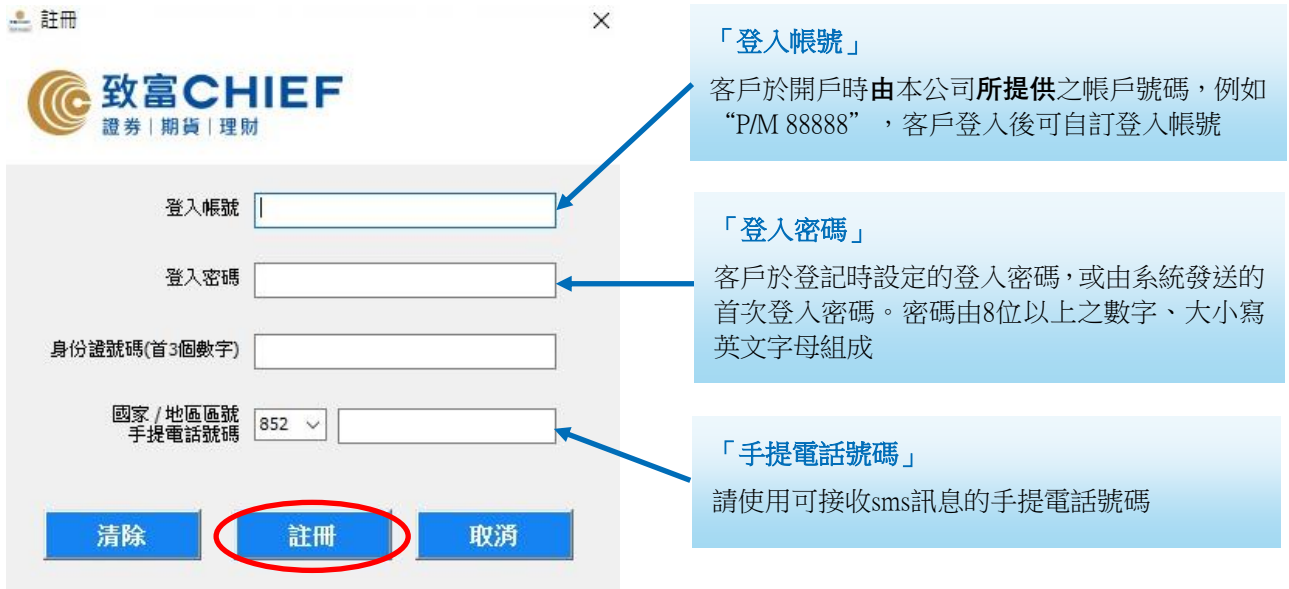
下載程序

客戶先進入本公司網頁（<https://www.chiefgroup.com.hk>），並於右上方按「登入」，然後選擇「TOP TRADER 專業下載版」按「下載」並安裝，使用時無需安裝其他驅動程式。



首次登入註冊流程

客戶首次登入 Top Trader Professional 時需要輸入登入帳號、登入密碼、部分身份證號碼及登記手提電話號碼註冊。



註冊

致富CHIEF
證券 | 期貨 | 理財

登入帳號

登入密碼

身份證號碼(首3個數字)

國家 / 地區區號
手提電話號碼 852

清除 **註冊** 取消

「登入帳號」
客戶於開戶時由本公司所提供之帳戶號碼，例如“P/M 88888”，客戶登入後可自訂登入帳號

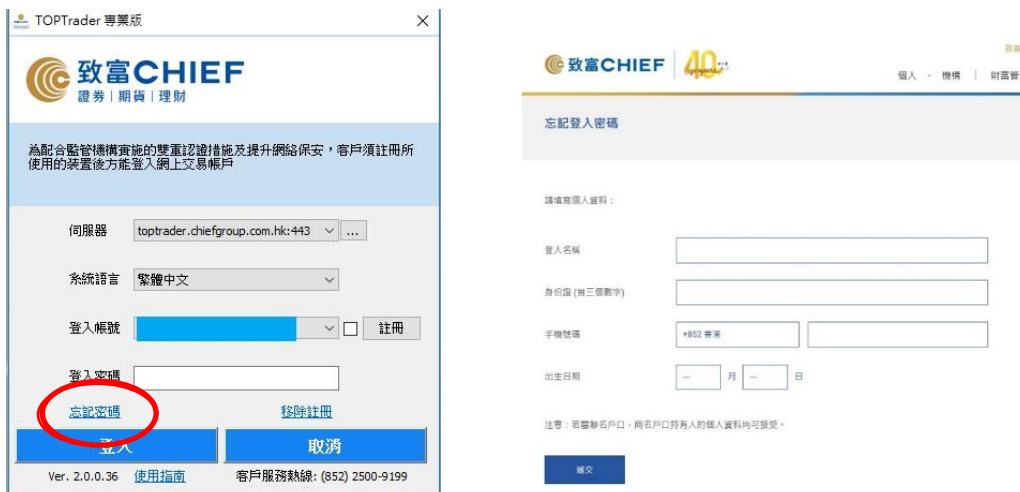
「登入密碼」
客戶於登記時設定的登入密碼，或由系統發送的首次登入密碼。密碼由8位以上之數字、大小寫英文字母組成

「手提電話號碼」
請使用可接收sms訊息的手提電話號碼

輸入以上資料後按「註冊」，系統會發送 sms 訊息給客戶，然後客戶輸入在手機 sms 訊息中的 6 位數字驗證碼，便可完成註冊。

忘記密碼

如客戶忘記登入密碼，請先按「忘記密碼」，選擇帳號類型及新密碼接收方式，然後在「登入名稱」、「身份證首三數字」、「手機號碼」及「出生日期」輸入開戶時填寫的資料，新密碼將經客戶選擇的新密碼接收方式發送給客戶。為保障客戶資金安全，若連續輸入密碼錯誤 10 次，系統將會自動封鎖帳戶，直至客戶主動聯絡客戶支援中心熱線(852) 2500 9199。



TOPTrader 專業版

致富CHIEF
證券 | 期貨 | 理財

為配合監管機構實施的雙重認證措施及提升網絡保安，客戶須註冊所使用的裝置後方能登入網上交易帳戶

伺服器 toptrader.chiefgroup.com.hk:443

系統語言 繁體中文

登入帳號 註冊

登入密碼

忘記密碼 移除註冊

登入 取消

Ver. 2.0.0.36 使用指南 客戶服務熱線: (852) 2500-9199

致富CHIEF 40週年

個人 · 機構 | 財富管理

忘記登入密碼

請填寫個人資料：

登入名稱

身份證(首三個數字)

手機號碼 +852 香港

出生日期 月 日


注意：若聯名戶口，兩名戶口持有人的個人資料均可接受。

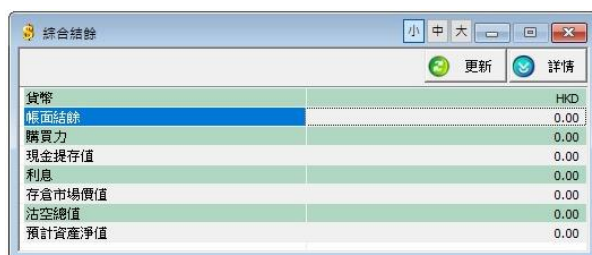
提交

常用視窗



1. 買賣指示

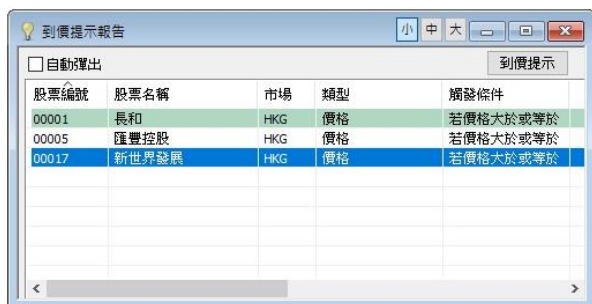
提供港股/A 股市場的交易指示，並提供即時報價。使用指南按右上角 



貨幣	HKD
帳面結餘	0.00
購買力	0.00
現金提存值	0.00
利息	0.00
存倉市場價值	0.00
沽空總值	0.00
預計資產淨值	0.00

2. 綜合結餘

提供帳面結餘、購買力、現金提存值、利息、存倉市場總值、沽空總值及預計資產淨值等資料



股票編號	股票名稱	市場	類型	觸發條件
00001	長和	HKG	價格	若價格大於或等於
00005	匯豐控股	HKG	價格	若價格大於或等於
00017	新世界發展	HKG	價格	若價格大於或等於

3. 到價提示報告

客戶可於「7. 到價提示」中設立提示條件，當股價到達某價值時，系統將發出通知。客戶則可於到價提示報告版面中得知訊息



基本資料	相關新聞	業績表現	財務比率	派息紀錄	圖表
現價	69.950	買入 / 賣出	69.95 / 69.950		
開市價	68.300003	前收市價	67.900		
變動 / 變動 (%)	2.050 (+3.019)	全日最高 / 最低	70.550 / 68.300		
成交量 (千)	8,854.05	52 週最高 / 最低	92.500 / 64.300		
成交額 (百萬元)	618.19	每手數量	500		

4. 股票報價

即時報價為收費服務


本公司提供多款即時串流報價系統予客戶選擇，分別有阿思達克 (AASTOCK)、經濟通 (ETNET) 及天滙財經 (MEGAHUB)，詳情請致電(852) 2500 9199 客戶支援中心查詢

延遲報價為免費服務

顯示之報價為十五分鐘延遲之報價



5. 投資組合

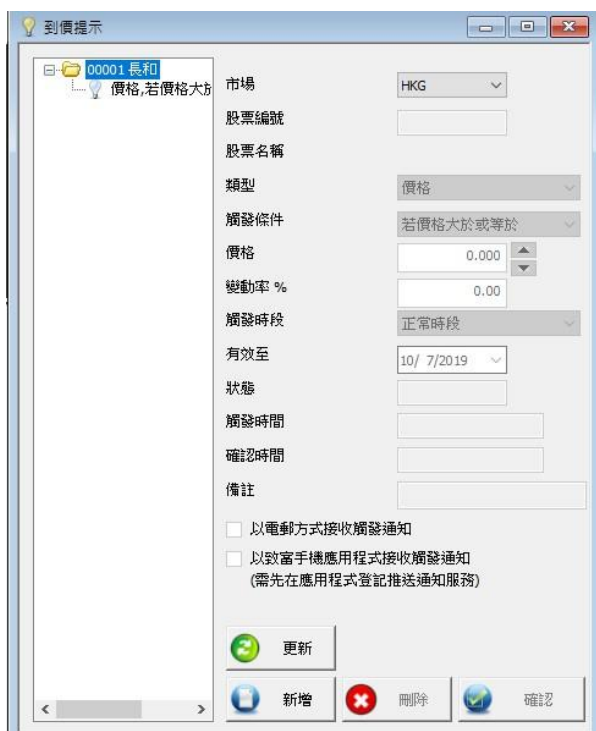
顯示帳戶的股票持倉狀況及盈虧查詢。使用指南按右上角 

項目	內容	狀態	備註
網上額外購買力	「網上額外購買力」將按您股票帳戶內持有及將要購買的股票質素，釐定一個大於戶口現金結餘的購買力(持有的股票質素愈高，購買力愈大)。交易後，客戶只須於兩個交易日內(T+2)存入相關的款項進行交收便可。	未啟動	
提高孖展限額	「孖展限額」是指本公司為保證金客戶授予的貸款上限。新開立保證金帳戶初始的孖展限額為港幣20萬，惟客戶現可以根據交易量及存倉可按價值等因素向本公司申請提高孖展限額。	未啟動	

6. 附加服務

現金托管帳戶：「網上額外購買力」將按帳戶內持有的股票質素，提供額外購買力。讓客戶買入股票前，無需在戶口內即時準備全數股票價值之現金結餘，即可透過網上/手機進行買賣。

孖展帳戶：新開的孖展帳戶內有 20 萬貸款上限。客戶可根據交易量及存倉股票價值，透過附加服務提高孖展限額



7. 到價提示

客戶可設立提示條件，當股價到達某價值時，系統將發出通知。客戶則可於「3. 到價提示報告」中版面中得知訊息



8. 交易狀況

客戶可以在「交易狀況」內查看所有交易指示的執行情況，亦可更改或取消交易指示。選擇「更改」或「取消」功能可對未成交的指示作更改或取消

時段	交易指示執行情況
09:15-09:20	更改或取消不被接納
09:20-09:30	以最後指示為準，於 9:30 執行
12:00-12:30	更改或取消，未執行
12:30-13:00	取消即時接納 更改以最後指示於 13:00 之後執行
16:00-16:01	更改或取消不會接納

交易查詢有多項選擇，分別為更新、詳情、釋放、取消、修改、隱藏及平均價格。



更新

客戶於每次下新指示後可按「更新」以顯示最新掛盤情況。



詳情

客戶可於此欄查詢該買賣盤之交易狀況：包括成交、更改及費用詳情。若該項交易被拒絕接納，其原因亦可於此欄查看。



釋放

若客戶於下單時點選「暫緩送出交易」，買賣盤會顯示於交易查詢欄內（暫緩送出），並不會直接送出市場。客戶可按「釋放」將該買賣盤送出市場。



取消
(C)

若點選視窗上方之「取消」，每次按刪除時均需再度確認才可取消掛盤。掛盤中之指示，可於暫停時段 12:30 - 12:59 內取消掛盤。



修改

若客戶在落盤後點選「修改」，便可更改未成交盤的價錢（上下均可）或數量（只能減少數量）作更改。



隱藏

客戶點選此項可隱藏已全數成交、已取消或被拒絕接納的買賣盤。

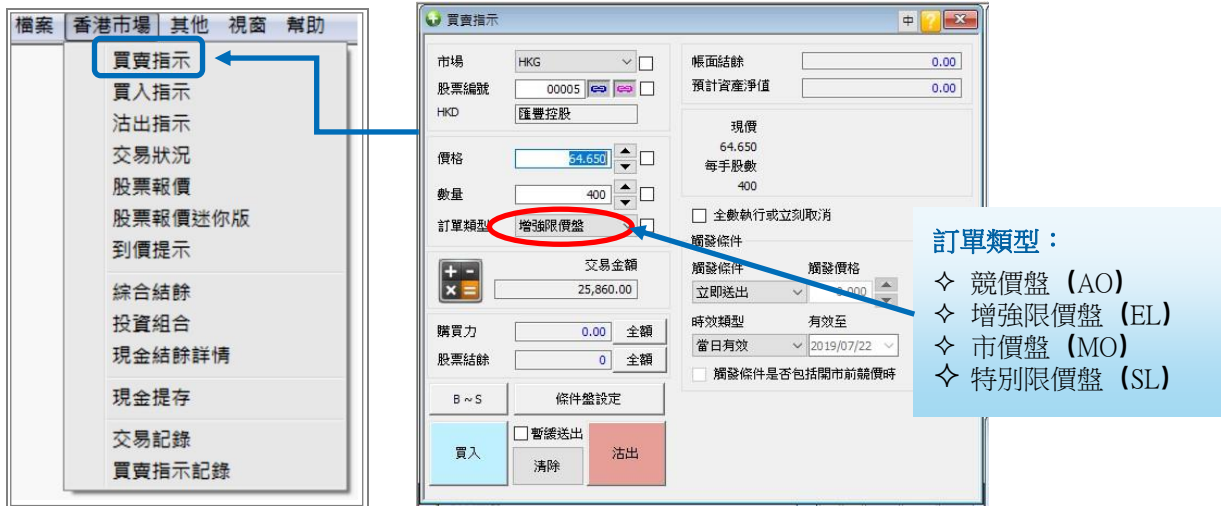


平均價格
(A)

計算即時已成交所有買賣的平均價格

交易指示

交易指示有四種，分別為競價盤 (AO)、增強限價盤 (EL)、市價盤 (MO) 及特別限價盤 (SL)。



圖中顯示了「買賣指示」的輸入界面。在「訂單類型」(Order Type) 下拉選單中，「增強限價盤」(Enhanced Limit Order) 被圈出。右側的藍色方塊列出了四種訂單類型：

- ◆ 競價盤 (AO)
- ◆ 增強限價盤 (EL)
- ◆ 市價盤 (MO)
- ◆ 特別限價盤 (SL)

交易盤類型

<p>基本盤</p>	<p>增強限價盤 EL</p> <p>於開市前時段（09:00 - 09:22）輸入指示，以上日收市價±15%價格限制，將自動以競價限價盤形式發送指示至市場，參加對盤。如對盤時段結束時（9:20 - 9:22 隨機對價），所得之開市價比所指定之價格更佳，則會以開市價成交。開市前時段未能成交之餘額或指令則會在持續交易時段繼續排隊。</p> <p>於持續買賣時段（09:30 - 12:00及13:00 - 16:00）輸入指定價格指示，可與相反方向之最佳價格及其後九個價位配對，餘額或未能完成之指令將繼續排隊。</p> <p>在收市競價時段（16:01 - 16:10），如收市價差於指定價格，有關的競價限價盤則不會進行配對和交易。</p> <p>特別限價盤 SL</p> <p>於持續買賣時段（09:30-12:00，13:00 - 16:00）輸入有指定價格買賣盤，可與相反方向之最佳價格及其後九個價位配對。餘額或未能完成之指令則會自動取消。</p>
<p>競價盤</p>	<p>競價盤 AO</p> <p>於開市前時段 09:00 - （9:20 - 9:22 隨機對價前）輸入之不限價格的買賣盤。若股票價格於對盤時段結束時（隨機對價前）能得出一個開市價，股票將於該單一價格成交。競價盤毋須設定限價，並可享受對盤優先權。開市前時段未能成交的餘額會於競價交易時段後（即9:20 - 9:22 隨機對價後）自動取消。</p> <p>*請留意，由於競價盤沒有設定價格，則可能成交之價格超過預期（不支援創業板及衍生產品競價買入）</p> <p>在收市競價時段（4:01pm-4:10pm） 如果可以配對，競價盤會以收市價進行配對和交易。在配對次序中，競價盤會佔較優先的位置。</p>
<p>市價盤</p>	<p>市價盤 MO</p> <p>於對盤時段結束後至收市使用毋須輸入價格之交易指示（開市前時段隨機對價後 - 16:00）。系統自動以*現價+8格（買盤） / -8格（沽盤）的增強限價盤發送指示至市場。暫緩送出的市價盤，會在選擇釋放時以當時現價±8格計算後發送指示至市場。在某些情況下（如差價大），市價盤有機會不能送出市場即時成交，餘額或未能完成之指令將轉為一般限價盤在市場繼續排隊。</p> <p>*現價（nominal price）:由港交所提供。詳情請參閱港交所對現價之定義。</p>

時間	時段	交易盤種類	發出指示	更改買賣指示	取消買賣指示
09:00 ~ 09:15	輸入買賣盤時段	AO	可以	可以	可以
		EL	可以	可以	可以
09:15 ~ 09:22	對盤前時段	AO	可以	不接受	不接受
		EL	可以 (價位有限)	不接受	不接受
09:22 ~ 09:30	暫停時段	客戶可於此時段內輸入買賣、取消或更改指示，但指示於 09:30 才會被執行。 未能成交的 AO 盤則會自動取消。			
09:30 ~ 12:00	上午持續交易時段	EL/MO	可以	可以	可以
		SL	可以	不適用	不適用
12:00 ~ 13:00	中午休市時段	客戶可於中午休市時段內輸入取消指示，但該指示於 12:30 才會被執行；中午休市時段內輸入更改指示，會於 13:00 開市時執行。建議您可於 12:30 ~ 12:59 內先取消掛盤才輸入新盤，以避免買賣盤於更改前被執行；您亦可於此時段內輸入買賣指示，但指示於 13:00 開市時才會送出市場			
13:00 ~ 16:00	下午持續交易時段	EL/MO	可以	可以	可以
		SL	可以	不適用	不適用
16:01 ~ 16:06	收市競價 輸入買賣盤時段	AO	可以	可以	可以
		EL	可以	可以	可以
16:06 ~ 16:10	隨機收市時段	AO	可以	接受	接受
		EL	可以 (價位有限)	接受	接受

交易指令被拒絕有以下幾種可能，客戶可於交易狀況按 <詳情>：

- 指令輸入價格與市場價格相差太遠。如持續交易時段超過現價的 24 個價位、或開市前時段超過上日收市價±15%價格限制，亦適用於首日上市的交易所買賣基金及槓桿及反向產品，不包括新股上市及復牌首日。
- 債務證券、結構性產品（包括衍生權證、牛熊證及界內證）、股本權證及供股權將不包括在優化開市前時段內，即於開市前時段輸入以上產品買賣盤可能會被延至 9:30 送出市場。
- 進行電子交易沽貨時沒有該證券存貨
- 買貨時現金不足或交易金額超過信貸限額
- 於不適合的交易時段輸入不當的交易指示類型或不正確價格
- 如交易產品為牛熊證，窩輪，ETF，槓桿反向產品，界內證，未開通風險評估需於親臨分行或於系統知悉相關風險
- 進行外幣結算之產品但未有該類貨幣
- 進行國內滬股深股交易，但未開通「中華通」資料收集聲明


*如上述原因未能解釋指示被拒問題，可致電股票落盤熱線(852) 2500 9118 查詢。

訂單狀況中的圖標含義（適用於港股與滬/深股）

	被取消	交易指令已被刪除
	已拒絕	系統拒絕接受指示，而交易指示已被取消（如離價太遠）
	已取消	交易指示已被客戶主動取消
	開市送出	收市後 5 分鐘至下個工作天早上約 8 時落盤 - 盤會在約 8 時通過客戶信貸審查後自動陸續送出市場（若客戶在這段時間落盤並選擇了暫緩送出條件，則客戶須自行於狀態列按釋放鍵後指示才會正式送出市場）
	暫緩送出	須於狀態列選取相應暫緩盤按釋放鍵後指示才會正式送出市場
	將送出	交易指示已獲系統接納，將於交易時段送出市場
	已成交	交易已全數成交並只有一個成交價
	已成交+	交易已全數成交並有多於一個成交價
	交易部分成交	交易已部分成交
	部份成交+	交易已部份成交並有多於一個成交價
	輪候中	交易指示已送出市場
	輪候中（拒絕）	系統拒絕更改交易指示，並保持原先指示內容輪候
	等待觸發	處於等候狀態的條件盤

「觸發條件交易指示」簡介

「觸發條件交易指示」讓客戶可自行設定止賺、止蝕盤；另外亦可發出長達 60 日交易指示。當股票價格（可選擇是否包括競價時段）觸及或超越設定之觸發價格，該買賣指示就會送出市場。如設有觸發價格的買賣指示在「有效期限」內被觸發而釋放出市場，而買賣指示未能在當天成交，該觸發條件將會被消除，並會在接着的有效期限內每日直送出市場。由於市況有變動，直送市場的原條件盤有機會未能成功排盤。



客戶先按「條件盤設定」，彈出右方視窗，即可輸入設有條件限制的買賣指示。指示主要分為「觸發價格」及「有效期限」兩項，兩項條件可同時存在，且成交前可隨時取消。

注意：- 「觸發價格」及「有效期限」不支援市價盤

- 「觸發價格」及「買賣價格」必須在 24 個價位以內

例子 1：長和升穿 75 元，發 76.2 元沽出盤出市場

落盤方式：

1. 「價格」輸入 76.2
2. 「觸發價格」輸入 75
3. 「有效至」選擇條件有效期
4. 按「沽出」

例子 2：長和跌穿 75 元，發 74 元買入盤出市場

落盤方式：

1. 「價格」輸入 74
2. 「觸發價格」輸入 75
3. 「有效至」選擇條件有效期
4. 按「買入」


有效期限

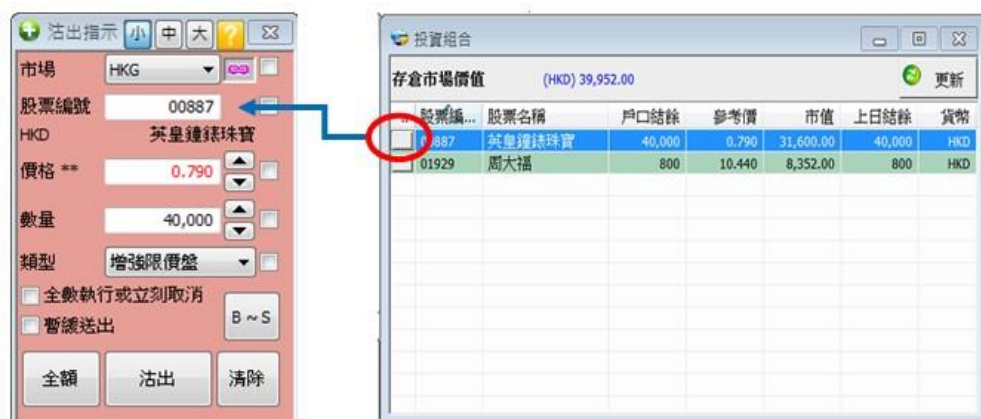
- 該指示將在有效期限內每天自動送出市場直至被成功執行或被交易所否決
- 「有效期限」指示最多可輸入連續 60 天（包括非交易日，如屬非交易日則不會送出市場），買賣指示均會在有效期限內每一個交易日自動送出市場
- 客戶於網上輸入的條件限價買賣指示，在成交前可自行更改股票價格及減少股數。如需更改買賣指示內的相關限制條件，則必須自行取消再重新輸入
- 客戶買賣指示的條件限制只能由客戶更改，而取消買賣指示則可由客戶自己或指示投資服務部職員執行

注意事項：

1. 所有「有效期限」指示成交的餘數（如有）將會在下一個有效交易日送出市場。
2. 如「有效期限」指示因任何原因被取消（包括但不限於價格問題、停牌等被交易所取消；因餘額不足或貨存不等被系統取消；客戶自行取消），該「有效期限」指示將被取消，不會再於往後交易日送出市場。
3. 所有條件限制盤均會先扣除客戶的購買能力（買入指示）或股票存貨（賣出指示），如未能通過系統檢測則該指示會被取消。
4. 如需輸入下一交易日之指示，可於收市後 5 分鐘（約 16：15 後）發出的指示。客戶須注意設定的「買賣價格」可能因不同種類盤機制，及距離市場現價價位的限制，出現買賣指示被拒絕而未能有效釋放送出市場，使用前請閱讀相關風險披露。

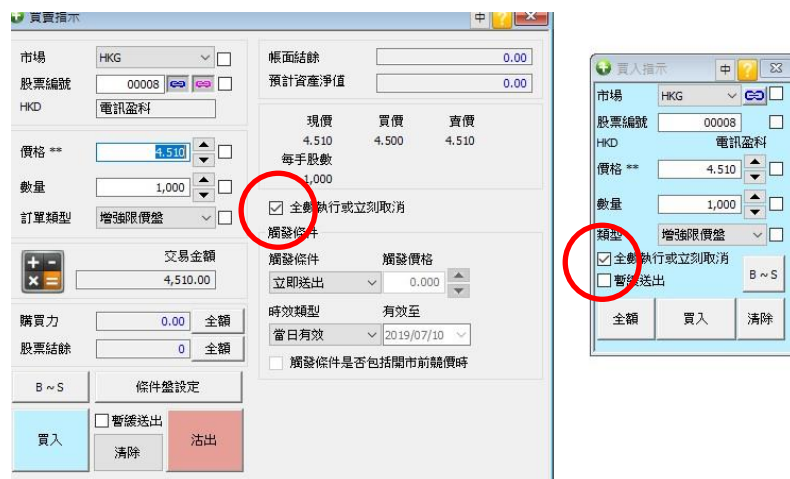
快速匯入指示

客戶可按「投資組合」或交易狀況視窗左邊的方格 ，下單指示會自動匯入指定的買入/沽出視窗。



全數執行/立刻取消

當客戶選取這個功能，所有發出的買賣指示只會在即時，以及全部股數成交的情況下才會執行，否則自動取消，並不會有部份成交的情況。點選此功能的指示將不會於市場輪候。



買入/沽出碎股（港股）

在香港市場，不夠一手股數的證券稱為碎股。客戶可透過電話落盤、致富網頁版交易平台、Top Trader Professional 或致富通 APP 沽出碎股。一般情況下，碎股的沽出價將較現價為低。若客戶的存倉有碎股，亦可透過平台買入/沽出碎股，並在數量的位置填寫碎股數量。（可致電股票落盤熱線(852) 2500 9118 查詢碎股價格）

全額買入/沽出

此按鈕系統會自行計算客戶可買入/沽出該股票的最大數量。在買賣方面，右按一下按鈕可選擇「3/4」，「1/2」，「1/4」或「全額」。



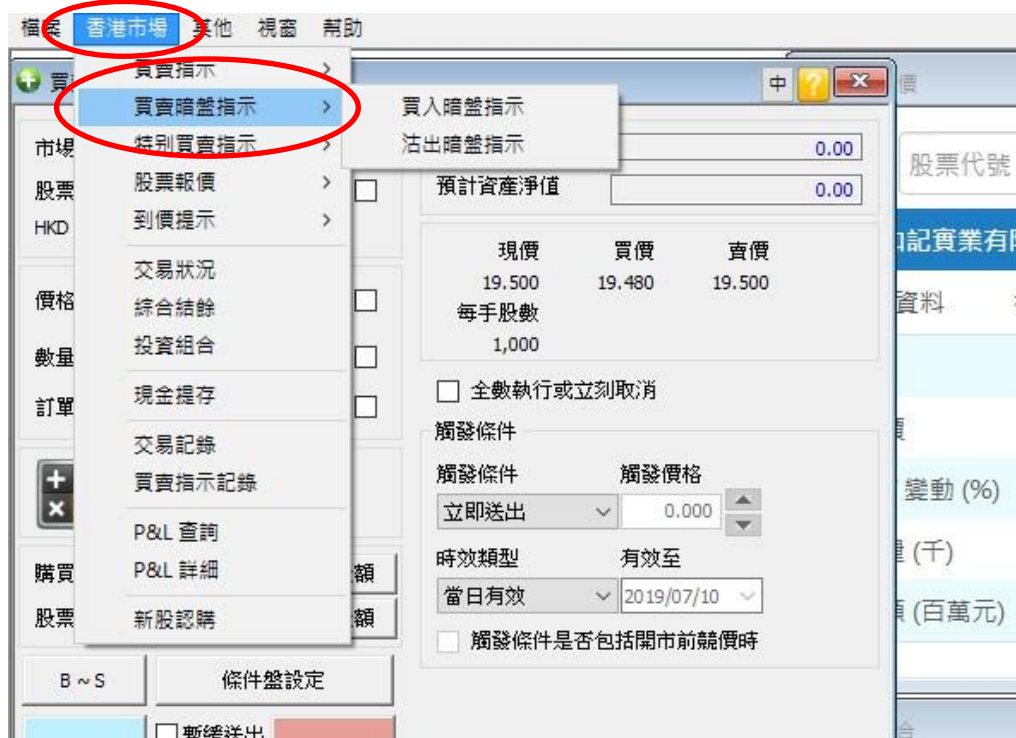
先買後沽/先沽後買（只適用於港股）

先買後沽/先沽後買盤讓客戶同時設定買入及沽出同一隻證券的指示。當買入/沽出指示於有效日期收市前全數成交，系統會按客戶設定之差價自動沽出/買入，更可設定循環自動買賣達3次。先沽後買盤必須要客戶倉內有足夠股票方能處理。

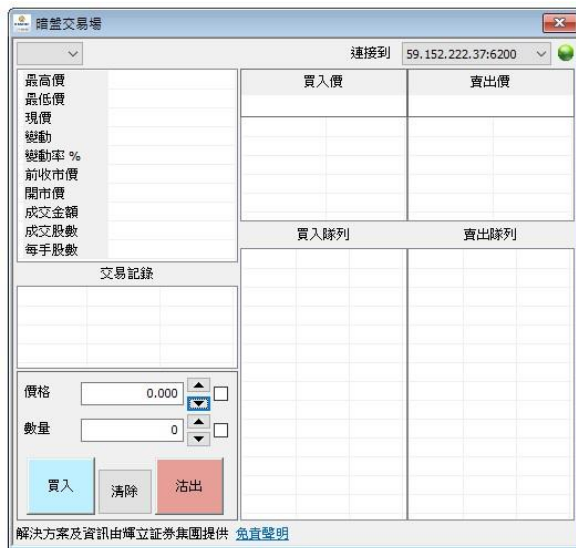


暗盤交易流程

- 登入後，選取左上角的相關欄目
選取「香港市場」，然後按「買賣暗盤指示」，再選擇買入/沽出暗盤。



- 如果當日設有暗盤，系統會於 16:13 後顯示相關股票資料，客戶可於 16:14 開始落盤。



- 輸入價格及數量，按買入/沽出。



- 買賣指示確認，按確定送出交易指示。
- 送出交易指示後如標示為「輪候中」，代表該指示已送達暗盤交易場。如有關指示未能符合規定，可能會於數分鐘內被取消。如欲了解指示狀態，可在交易狀況內查閱。

注意事項

- 系統不支援修改盤，只可以取消舊盤，再落新盤。
- 接受輸入價位掛盤為上/下限 50 格，直買直沽為上/下限 5 格。
- 輸入暗盤指示後，系統顯示為「輪候中」，僅代表指示送達暗盤交易場，暗盤交易場可能因交易擠塞而延後處理。客戶需留意暗盤交易場當時之報價，於開市繁忙/多盤時段，如直買/直沽，相關指示有機會延後數十秒至數分鐘才能執行，並以最後交易場成交/下單情況為準。
- sms 訊息覆盤功能也適用於暗盤。

滬股通/深股通注意事項

報價及買賣指示

1. 上海/深圳股票報價：

圖中滬股/深股報價每 5 秒自動更新一次

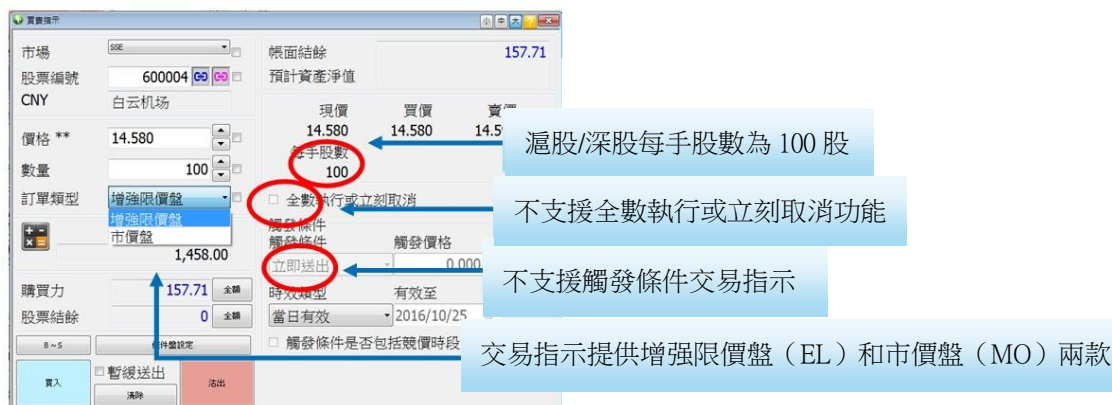
選擇股票並點擊「移上/移下」，可改變股票排列次序。



2. 上海/深圳股票報價迷你版設有具備快速連結至買賣指示。



3. 與港股買賣指示比較。



4. 交易狀況：已發出的交易指示只能取消，不能更改。



灰色顯示代表不能更改股價或進行任何修改交易內容

投資組合：顯示帳戶的股票持倉狀況

由於 A 股設有 T+1 交收規定，投資者不可即日沽出當天買入之股票。交易系統會按客戶當日之交易紀錄自動計算「可沽結餘」。

可沽結餘：
客戶當日可沽出之股票數量上限

股票名稱	戶口結餘	可沽結餘	參考價	市值	上日結餘
騰訊控股	200	200	116.600	23,320.00	200
永旺	500	500	9.090	4,545.00	500
彩生活	5,000	5,000	7.030	35,150.00	0
中廣核電力	15,000	15,000	3.410	51,150.00	15,000
金沙中國有限公司	282	282	36.100	10,180.20	682
國藝娛樂	120,000	120,000	0.138	16,560.00	120,000
中国远洋	2,500	0	7.880	24,904.74	0
華夏滬深三百-R	400	400	36.000	18,204.48	400

「現金結餘詳情」設有「T+1 到期金額」

T+1 到期金額：
代表將於 T+1 到帳之款項（內地 A 股款項交收時間為 T+1）

貨幣	CNY	HKD
可用結餘	42,937.74	1,010.85
T+1 到期金額	8,645.26	N/A
帳面結餘	8,645.26	597.39
利息	0.95	0.00
現金提存值	0.00	0.00

掛盤價格限制

	上限價	下限價
沽盤	前收市價+10%	前收市價-10%
買盤	前收市價+10%	當前競價-3%或前收市價-10%，以較高者為準

市價盤 (MO)

落盤價位會定在前一個交易日收市價的+/-10% (買盤+10%，賣盤-10%) 以四捨五入的形式送出市場。

沽出碎股

客戶只可沽出碎股，不能買入碎股；沽碎股必須一次性將全數碎股沽出，例如有 207 股，輸入沽出數量可以是 7、107 或 207 股，但不可以是 3 股、14 股或 205 股。

滬港通/深港通交易須知

買賣數量單位	買盤每手均為 100 股
價格限制	最少跳動價格 0.01 人民幣
結算貨幣	人民幣
股息稅	沒有任何稅項
融資/沽空服務	融資服務及沽空服務暫不支援。
交收日期	滬港通／深港通只提供 SI 服務，買入滬股／深股後，最快可於第二個交收日進行 SI 指示。
假期安排	只要是香港或上海/深圳的公眾假期，滬/深股都會停止交易；雙方公眾假期的前一日，滬/深股亦可能停止運作，詳細假期安排可參閱滬股/深股通交易日曆： http://www.hkex.com.hk/chi/market/sec_tradinfra/chinaconnect/Calendar_c.html
可交易股票	滬港通/深港通的可交易股票可在港交所網頁瀏覽 https://www.hkex.com.hk/Mutual-Market/Stock-Connect/Eligible-Stocks/View-All-Eligible-Securities?sc_lang=zh-HK

滬港通/深港通交易市場開放時間

時段	上交所交易時間	深交所交易時間	聯交所參與者落 A 股買賣盤的時段
開市集合競價	香港時間 09:15 - 09:25	香港時間 09:15 - 09:25	香港時間 09:10 - 11:30 香港時間 13:00 - 14:57
連續競價（早市）	香港時間 09:30 - 11:30	香港時間 09:30 - 11:30	
連續競價（午市）	香港時間 13:00 - 15:00	香港時間 13:00 - 14:57	
收盤集合	不適用	香港時間 14:57 - 15:00	

注意：於 09:20-09:25、14:57-15:00 時段，上交所/深交所不接受取消買賣盤的指示。於 09:10-09:15、09:25-09:30、12:55-13:00 時段，上交所/深交所不會處理任何指示，直至開市為止，但聯交所仍接受買賣盤訂單及取消買賣盤的指示，在開市集合競價時段未被撮合的買賣盤訂單將自動進入連續競價時段，深股在連續競價時段未被撮合的買賣盤訂單將自動進入收盤集合競價時段。

假期安排

只要是香港、上海或深圳的公眾假期，滬股/深股都會停止交易。雙方公眾假期的前一日，滬/深股亦可能停止運作，詳細假期安排可參閱滬股/深港通交易日曆：

http://www.hkex.com.hk/chi/market/sec_tradinfra/chinaconnect/Calendar_c.html

滬股通、深港通可買賣股票

https://www.hkex.com.hk/Mutual-Market/Stock-Connect/Eligible-Stocks/View-All-Eligible-Securities?sc_lang=zh-HK

交易指示被拒絕有以下幾種原因，客戶可於交易狀況按「詳情」瀏覽：

- 該股票不再屬於有關指數成份股
- 該股票被實施風險警示
- 該股票相應的 H 股不再在聯交所掛牌買賣或該股票在上交所已被停牌
- 每日跨境投資額度餘額降至零或已超過餘額
- 跨境投資總額度餘額少於每日額度
- 境外投資者對單個上市公司的持股比例總和超出 28%
- 指示價格超出價格限制範圍

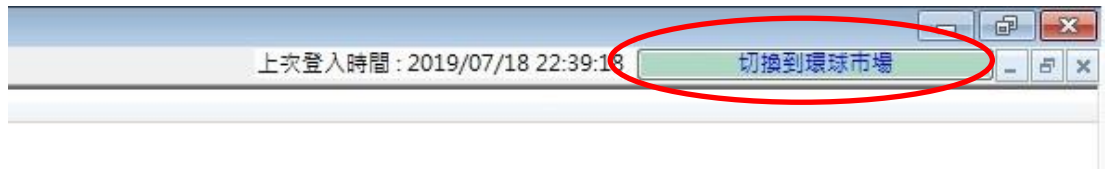
若有關交易被拒絕接納，常見系統原因如下：

系統原因	意思	處理
Rejected due to quota restrictions	滬股/深港通當日交易額已滿	留意當日額度減細金額
Order cancelled by home market / Rejected by market back-end	所掛指示偏離現價太遠	交易價格需較貼近現價 (詳情請參閱掛盤價格限制)
Securities suspended	股份不能買入	有部份A股股份只可賣出而不可買入

環球市場

客戶只需使用港股戶口號碼登入 Top Trader Professional，即可同時進行港股、美股與新加坡股之交易。

按右上角視窗切換到環球市場。



切換到環球市場後，客戶可進行美股及新加坡股交易。

操作：「環球市場」→「買賣指示」→「買入指示/沽出指示」

*注意：市場要顯示 USEX 才可交易美股

*注意：市場要顯示 SGX 才可交易新加坡股



操作：「環球市場」→「股票報價」客戶可在此查閱股票詳細資訊



操作：「環球市場」→「買賣期權指示」→「買入期權指示/沽出期權指示」

*注意：環球市場只提供美國交易所的期權交易指示



美股交易須知

買賣數量單位	沒有每手股數限制，最少買賣股數為 1 股
價格限制	最少跳動價格 0.01 美元
結算貨幣	美元
股息稅	美國證券需徵收 30% 股息稅，將於派發時自動預扣
融資/沽空服務	2019 年 7 月 2 日開始提供融資服務。沽空服務暫不支援。
交收日期	買入股票 (T+2) / 賣出股票 (T+2) <ul style="list-style-type: none"> - 如於美國時間星期一 (香港時間星期二零晨) 購入股票，最遲於美國時間星期三 (香港時間星期三 17:00 前) 存入相關款項。 - 如於美國星期一 (香港時間星期二零晨) 沽貨，可於美國時間星期三 (香港星期四 13:00 前) 提款。
假期安排	只要是美國的公眾假期，美股都會停止交易；詳細假期安排可參閱紐約交易所交易日曆： https://www.nyse.com/markets/hours-calendars

美國交易市場開放時間

時段	交易時間 (香港)	
	夏令時間 (3 月中至 11 月初)	冬令時間 (11 月初至 3 月中)
開市前交易時段	香港時間 16:00 - 21:30	香港時間 17:00 - 22:30
正常交易時段*	香港時間 21:30 - 04:00	香港時間 22:30 - 05:00
市後延長交易時段#	香港時間 04:00 - 07:00	香港時間 05:00 - 07:00

* 美股交易期間不設中午休市。

不設電話交易及支援服務。

客戶於交易系統選擇全時段即可於市前及市後延長時段交易。

新加坡股交易須知

買賣數量單位	每手買賣單位為 100 股，某些產品，如交易所買賣基金（ETF）、美國存託憑證（ADR）和估計收益工具等，可能以 10 或 1,000 為一手。
價格限制	價格範圍： 0.2 以下 最少跳動價格 0.001 0.2-0.995 最少跳動價格 0.005 1.00 以上 最少跳動價格 0.01 輸入盤限價範圍： +/- 30 個差額
結算貨幣	新元、美元、或港元，視乎產品而定
股息稅	沒有任何稅項
融資/沽空服務	暫不提供融資及沽空服務
交收日期	(T+2)
查詢新加坡股報價	新加坡股代號通常分為 3 個位的英文及數字混合或全英文字母， 例如星展銀行為 D05，錦江環境為 BWM。 衍生市場產品代號則為 4 個位的英文及數字混合或全英文字母。
假期安排	只要是新加坡的公眾假期，新加坡股都會停止交易，公眾假期前夕亦有可能；詳細假期安排可參閱新加坡交易所交易日曆： https://www2.sgx.com/zh-hans/securities/trading

新加坡交易市場開放時間

時段	交易時間（香港）	注意
開市前時段	香港時間 08:30 - 09:00	08:58 後為一分鐘隨機結束時間， （本公司暫不支援開市前時段競價）
上午持續交易時段	香港時間 09:00 - 12:00	
午休時段	香港時間 12:00 - 13:00	12:58 後為一分鐘隨機結束時間，隨機結束後直到開市前，不可新增或撤銷買賣盤
下午持續交易時段	香港時間 13:00 - 17:00	
收市前時段	香港時間 17:00 - 17:06	17:04 後為一分鐘隨機結束時間，隨機結束後不可新增或撤銷買賣盤
收市時間	香港時間 17:06	

注意：新加坡股交易時間不分夏令及冬令時間

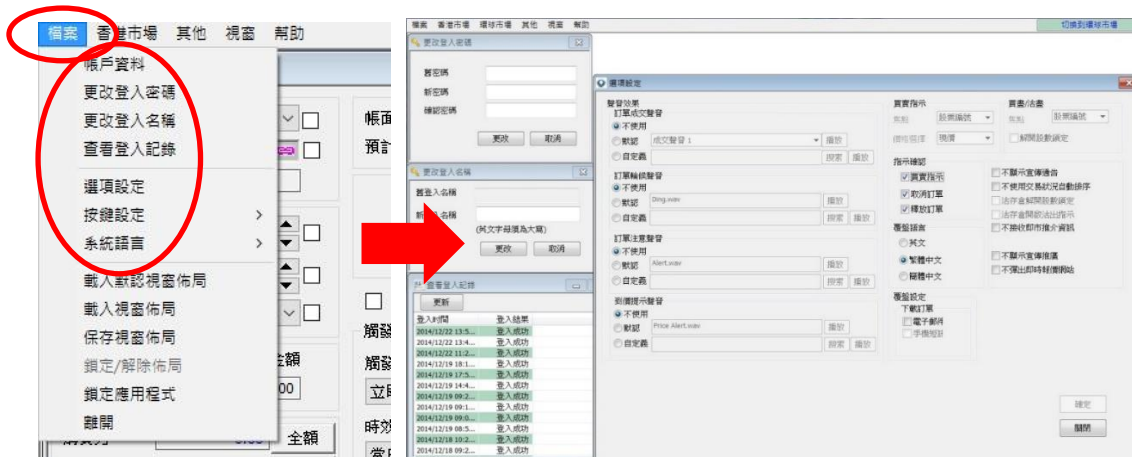
帳戶資料

顯示帳戶個人資料：

客戶可在系統更改結單發送方法、查閱電子結單、免手續費新股認購及財經資訊等。

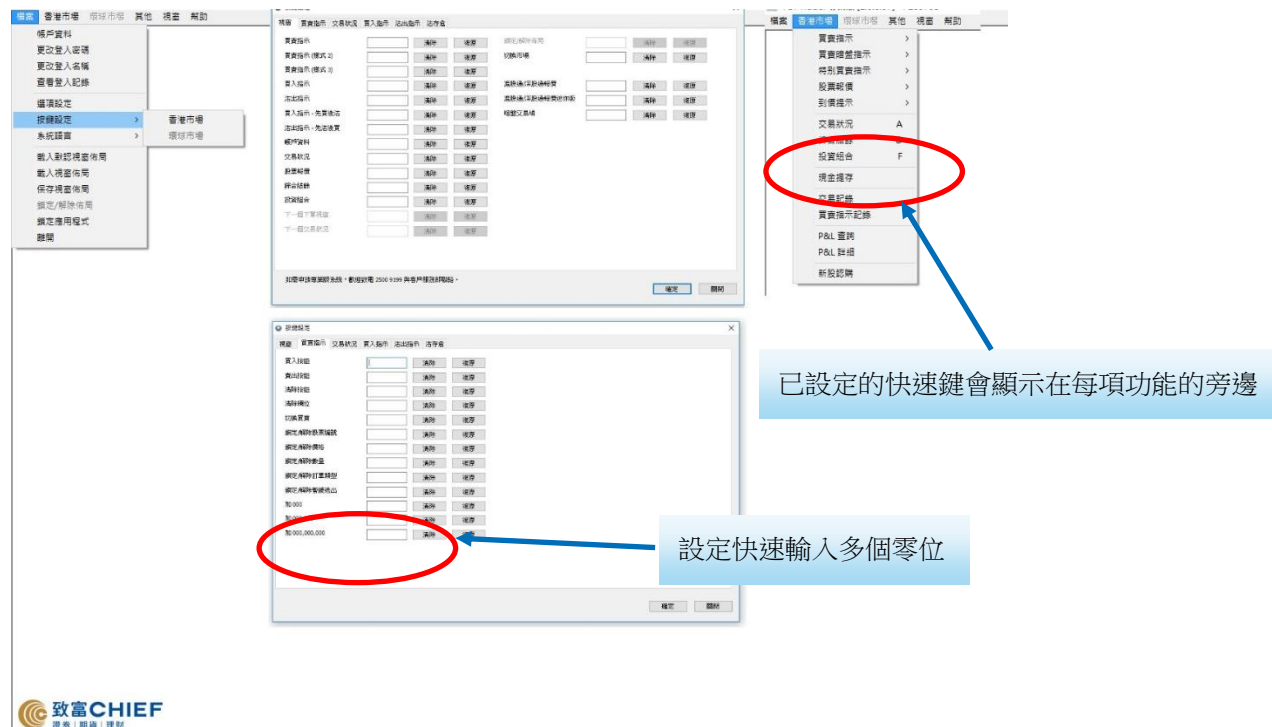
更改設定：

更改客戶登入密碼、登入名稱、查看登入記錄及其他選項設定。



快速鍵設定

客戶可自行設定快速鍵，以選擇合適的功能。

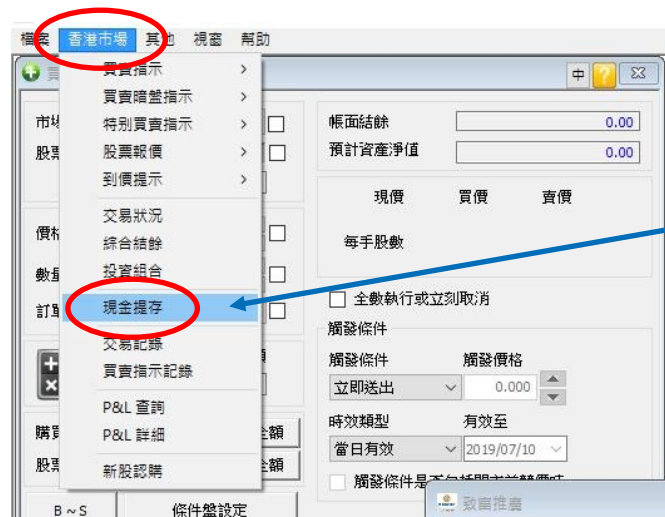


現金提存

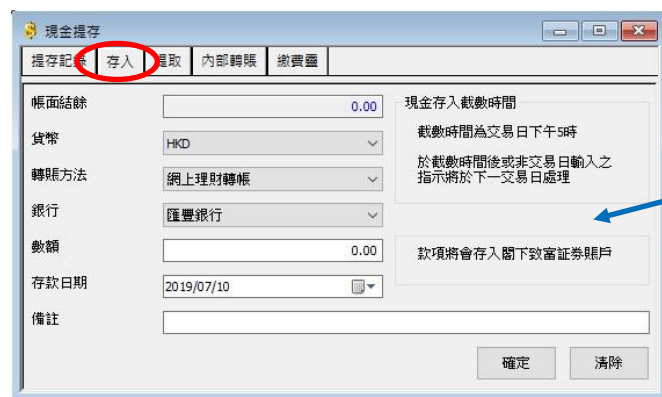
客戶可於交易系統輸入提款指示及於存款後輸入存款指示以作確認。

入數後，客戶可於 24 小時任何時間進入 Top Trader Professional 輸入提取/存入指示報數。

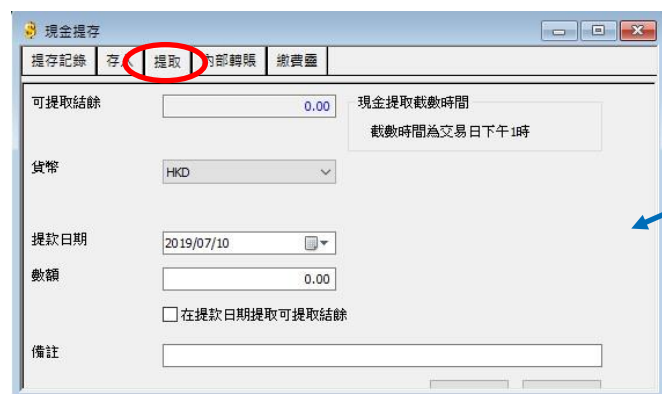
*如過了截數時間（17:00）輸入指示，指示會在下一交易日被處理。



按此使用現金提存功能



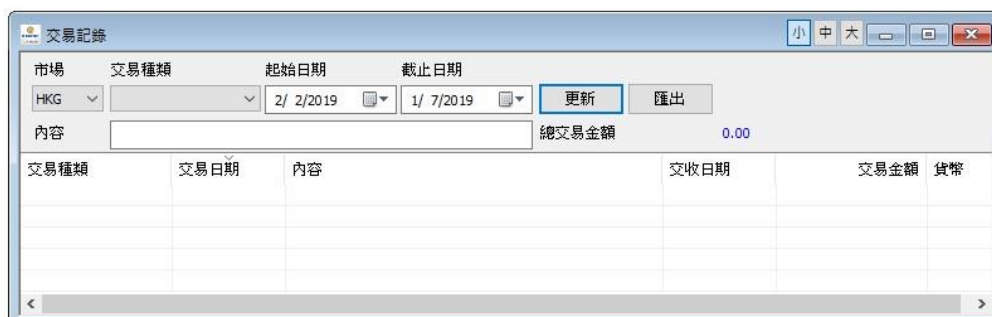
現金存入：客戶可於存入款項後，於此視窗輸入資料自行報數



現金提取：可於每個交易日 13:00 前自行發出提款指示

交易記錄

客戶可透過「交易記錄」翻查過去於不同市場的交易記錄。

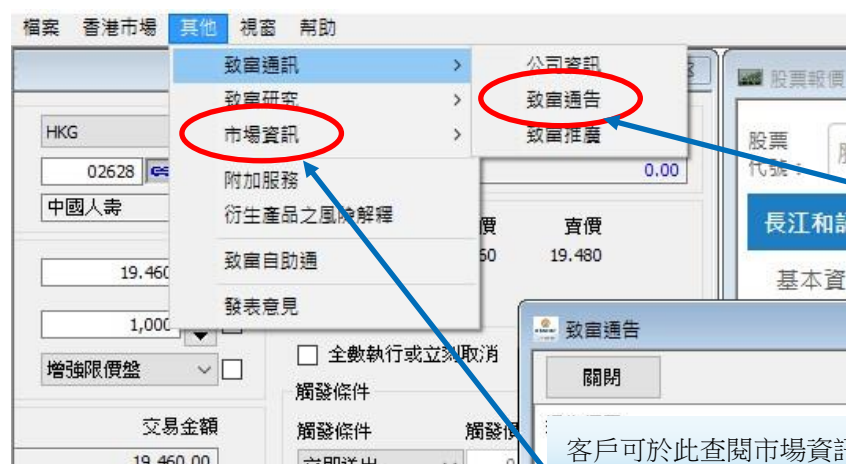


買賣指示記錄

客戶可透過「買賣指示記錄」翻查過去7天的交易指示紀錄。

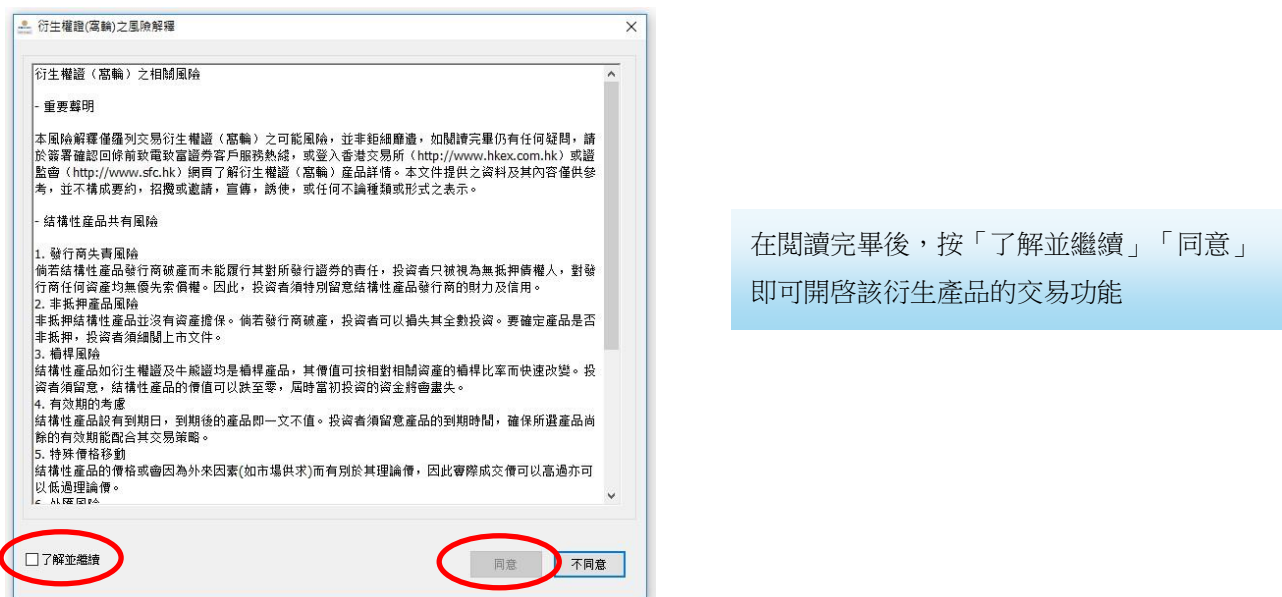
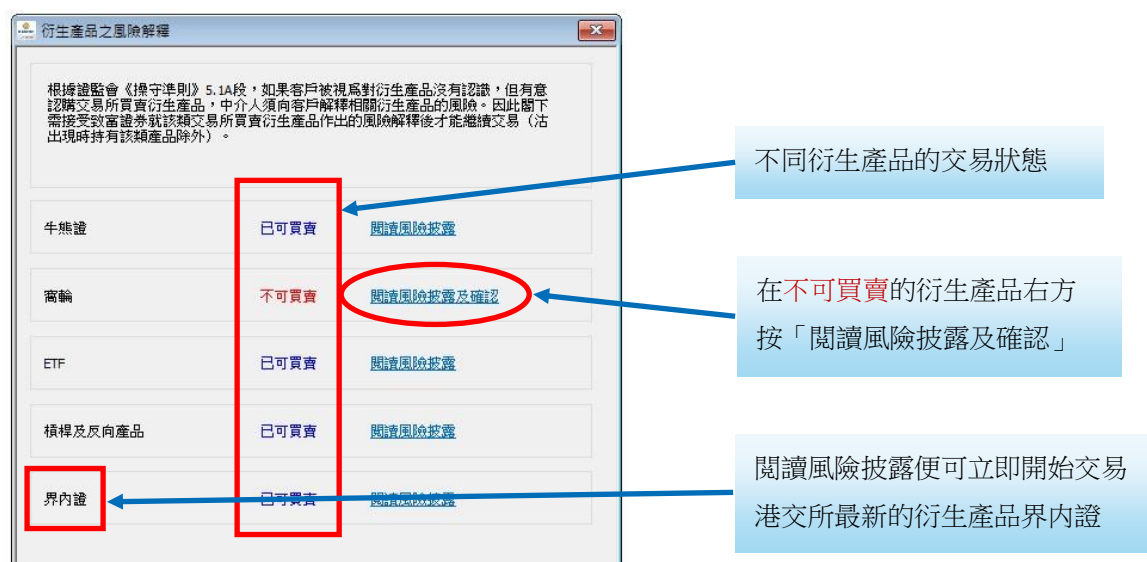
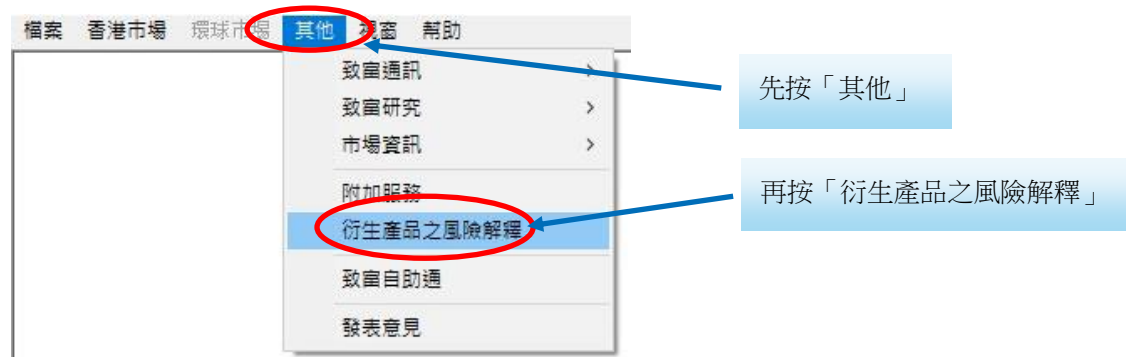


其他功能



開通衍生產品交易功能

客戶可透過 Top Trader Professional 開通交易不同衍生產品的功能。



致富自助通（網頁版）

客戶可透過 Top trader Professional 連接至致富自助通（網頁版）。致富「自助通」網上版應用程式為客戶提供全面的線上客戶服務，簡潔易用，可處理帳戶管理及查閱有關致富證券服務的重要資訊。客戶可享用之服務包括網上新股認購、查閱電子結單、帳戶總覽、更改個人資料等資訊。



透過致富自助通，客戶可自行查看電子結單。



透過致富自助通，客戶可自行完成「投資風險剖析」，讓我們瞭解客戶的需要。



風險披露

投資者務須注意互聯網上的交易可能會出現傳送中斷、傳送停頓、因為互聯網交通繁忙而導致的傳送延誤的情況，或因為互聯網屬公共設施，而可能出現傳送數據錯誤等情況。鑑於上述情況，透過互聯網傳送及接收的交易指示可能有被延遲執行及/或不完整地執行及/或指示執行時之市場價格有別於指示發出時之價格之風險。本行應在合理情況下盡速執行條件送出盤指示，惟指示可能因股價變動、市場成交量不足、系統故障及其他本行不可預計之情況而未能執行。條件送出盤有可能完全成交，部份成交或完全未能成交。證券之成交價亦有機會較您輸入的價格一樣或較佳，但不會差於您輸入的價格。客戶需確認自行承擔所有由下單指示所引起的風險。

致富證券的網站及/或網上交易平台提供連結的任何網站是僅為參閱之用，並未經致富證券審核。致富證券對與本網站連結的任何網站上可供使用的內容或該等網站的結構並不負責。接達及使用任何該等網站的相關風險概由您自行承擔，並須受適用於該等接達或使用的任何條款及條件規限。

如您從致富證券的網站及/或網上交易平台下載任何軟件，有關的風險概由您自行承擔。對於因您使用致富證券的網站及/或網上交易平台包括下載軟件引致任何電腦病毒或類似破壞所導致的任何損失或損害，不論是如何造成，亦不論是直接或間接造成的，致富證券、其資訊提供者及其特許人均不就此承擔法律責任或就此負責。

互聯網本身並不是一個完全安全可靠的網絡環境，您應使用可靠的電腦軟、硬件登入致富證券的網站及/或網上交易平台，並確保您的帳戶號碼、密碼及其他資料的安全。

因您使用致富證券的網站及/或網上交易平台而直接或間接引致的任何損失或損害（包括特殊、附帶或相應的損失或損害），不論是關於侵權、合同或其他方面的，包括由於（但不限於）致富證券的網站及/或網上交易平台或其內容的任何的缺陷、誤差、錯失、錯誤或不準確之處，或由於致富證券的網站及/或網上交易平台或其任何部分或其任何內容無法供使用，致富證券、其資訊提供者及其特許人均不就此負責。

致富證券保留隨時終止或修改致富證券的網站及/或網上交易平台提供之資料、產品或服務之權利，而毋須另行通知。